

TABLO-1 KPSS'DE UYGULANACAK TESTLERİN KAPSAMLARI

Yaklaşık Ağırlığı		Yaklaşık Ağırlığı	
<u>Genel Yetenek</u>			
1) Sözel Bölüm	50%	2) Sayısal Bölüm	50%
Sözel akıl yürütme (muhakeme) becerilerini, dil bilgisi ve yazım kurallarını ölçmeye yönelik sorulardan oluşacaktır.		Sayısal ve mantıksal akıl yürütme (muhakeme) becerilerini ölçmeye yönelik sorulardan oluşacaktır.	
<u>Genel Kültür</u>			
1) Tarih	45%	3) Temel Yurttaşlık Bilgisi	15%
a) Anadolu Selçuklu Devleti ve Öncesindeki Türk Devletleri	5%	a) Hukuk başlangıcı ve genel kamu hukuku	5%
b) Osmanlı Devleti	15%	b) Anayasa	5%
c) Atatürk İlke ve İnkılapları	20%	c) İdare	5%
d) Çağdaş Türk ve Dünya Tarihi	5%	4) Türkiye ve Dünya ile İlgili Genel, Kültürel ve Güncel Sosyoekonomik Konular	10%
2) Türkiye Coğrafyası	30%		
a) Türkiye'nin fiziki özellikleri	12%		
b) Türkiye'nin beşerî özellikleri	5%		
c) Türkiye'nin ekonomik özellikleri	13%		
<u>Eğitim Bilimleri</u>			
1) Öğrenme Psikolojisi	20%	5) Öğretim İlke ve Yöntemleri	20%
2) Gelişim Psikolojisi	15%	6) Program Geliştirme	5%
3) Ölçme ve Değerlendirme	15%	7) Sınıf Yönetimi	5%
4) Rehberlik ve Özel Eğitim	15%	8) Öğretim Teknolojileri ve Materyal Tasarımı	5%
<u>Hukuk</u>			
1) Anayasa Hukuku	10%	5) Borçlar Hukuku	15%
2) İdare Hukuku ve İdari Yargı	15%	6) Ticaret Hukuku	15%
3) Ceza Hukuku	15%	7) İcra ve İflas Hukuku	15%
4) Medeni Hukuk	15%		
<u>İktisat</u>			
1) İktisadi Doktrinler Tarihi	5%	5) Uluslararası İktisat	10%
2) Mikro İktisat	30%	6) Kalkınma-Büyüme	10%
3) Makro İktisat	25%	7) Türkiye Ekonomisi	10%
4) Para-Banka-Kredi	10%		
<u>İşletme</u>			
1) Temel Kavramlar	10%	4) Pazarlama Yönetimi	20%
2) İşletme Yönetimi	25%	5) Finansal Yönetim	20%
3) Üretim Yönetimi	25%		

<u>Maliye</u>			
1) Maliye Teorisi	10%	5) Bütçe	15%
2) Kamu Gelirleri	15%	6) Vergi Hukuku	15%
3) Kamu Giderleri	15%	7) Maliye Politikası	15%
4) Kamu Borçları	15%		
<u>Muhasebe</u>			
1) Genel Muhasebe	65%	3) Ticari Aritmetik	10%
2) Mali Tablolara Analizi	15%	4) İhtisas Muhasebesi	10%
<u>Çalışma Ekonomisi ve Endüstri İlişkileri</u>			
1) İş ve Sosyal Güvenlik Hukuku	55%	2) Çalışma Ekonomisi	30%
a) İş hukuku ve teorisi	20%	3) Çalışma Psikolojisi ve Çalışma Sosyolojisi	15%
b) Sosyal güvenlik hukuku ve teorisi	25%		
c) Sosyal politika	10%		
<u>Ekonometri</u>			
1) Ekonometrik Tahmin ve Tahmin Ediciler	10%	7) Farklı Yayımlı (Değişen Varyans)	10%
2) Tahmin Sonuçlarının Ekonomik ve İstatistiksel Olarak Değerlendirilmesi, Hipotez Testleri, Güven Aralığı	10%	8) Çoklu Doğrusal Bağlantı	5%
3) İkili (Kukla) Değişkenler, İkili Açıklayıcı ve İkili Bağımlı Değişkenler	10%	9) Model Tanımlama ve Tanımlama Hataları	10%
4) Öngörü	5%	10) Eşanlı Denklem Sistemleri	10%
5) Kısmi Regresyon ve Korelasyon	5%	11) Zaman Serisi Modellemesi	10%
6) Otokorelasyon (İçsel Bağlantı)	10%	12) Dinamik Ekonometri, Dağıtılmış Gecikme ve Otoregresif Modeller	5%
<u>İstatistik</u>			
1) Olasılık ve Stokastik Süreçler	15%	6) Uygulamalı İstatistik	15%
2) Matematiksel İstatistik	15%	7) Zaman Serileri	5%
3) Yöneylem Araştırması	5%	8) Deney Tasarımı ve Varyans Analizi	10%
4) Çok Değişkenli Analizler	10%	9) Örneklem	10%
5) Parametrik Olmayan Testler	5%	10) Regresyon Analizi	10%
<u>Kamu Yönetimi</u>			
1) Siyaset Bilimi	15%	6) Sosyoloji	5%
2) Anayasa	15%	7) Türk Siyasi Hayatı (Osmanlıdan Günümüze Siyasi Olaylar)	10%
3) Yönetim Bilimleri ve Kamu Politikası	20%		
4) Yönetim Hukuku	20%		
5) Kentleşme ve Çevre Sorunları	15%		
<u>Uluslararası İlişkiler</u>			
1) Uluslararası İlişkiler Teorisi	20%	4) Uluslararası Güncel Sorunlar	15%
2) Uluslararası Hukuk	25%	5) Uluslararası Örgütler	10%
3) Siyasi Tarih	15%	6) Türk Dış Politikası	15%
<u>Öğretmenlik Alan Bilgisi</u>			
1) Alan Bilgisi	80%	2) Alan Eğitimi	20%

2013 KPSS ÖĞRETMENLİK ALAN BİLGİSİ TESTİ

Türkçe Öğretmenliği			İlköğretim Matematik Öğretmenliği		
	Genel Yüzde	Yaklaşık Ağırlığı		Genel Yüzde	Yaklaşık Ağırlığı
1) Alan Bilgisi Testi	80%		1) Alan Bilgisi Testi	80%	
a) Anlama ve Anlatma Teknikleri		24%	a) Analiz		28%
b) Dil Bilgisi ve Dil Bilimi		16%	b) Cebir		18%
c) Çocuk Edebiyatı		8%	c) Geometri		18%
d) Türk Halk Edebiyatı		8%	d) Uygulamalı Matematik		16%
e) Yeni Türk Edebiyatı		8%	2) Alan Eğitimi Testi	20%	
f) Eski Türk Edebiyatı		8%			
g) Edebiyat Bilgi ve Kuramları		8%			
2) Alan Eğitimi Testi	20%				
Fen Bilimleri/Fen ve Teknoloji Öğretmenliği			Sosyal Bilgiler Öğretmenliği		
	Genel Yüzde	Yaklaşık Ağırlığı		Genel Yüzde	Yaklaşık Ağırlığı
1) Alan Bilgisi Testi	80%		1) Alan Bilgisi Testi	80%	
a) Fizik		24%	a) Tarih		28%
b) Kimya		22%	b) Coğrafya		20%
c) Biyoloji		22%	c) Siyaset Bilimi		8%
d) Yer Bilimi (Jeoloji)		4%	d) Diğer sosyal bilim alanları		24%
e) Astronomi		4%	Sosyal Bilgilerin Temelleri, Sosyal Psikoloji, Arkeoloji, Antropoloji, Sosyoloji, Felsefe, Ekonomi, Bilim Teknoloji ve Sosyal Değişme, Sanat ve Estetik, İnsan İlişkileri ve İletişim, Günümüz Dünya Sorunları, Sosyal Proje Geliştirme		
f) Çevre Bilimi		4%	2) Alan Eğitimi Testi	20%	
2) Alan Eğitimi Testi	20%				
Türk Dili ve Edebiyatı Öğretmenliği			Tarih Öğretmenliği		
	Genel Yüzde	Yaklaşık Ağırlığı		Genel Yüzde	Yaklaşık Ağırlığı
1) Alan Bilgisi Testi	80%		1) Alan Bilgisi Testi	80%	
a) Eski Türk Dili ve Yeni Türk Dili		26%	a) Tarih Metodu		8%
b) Yeni Türk Edebiyatı		18%	b) Eski Çağ Tarihi		4%
c) Eski Türk Edebiyatı		18%	c) İslamiyet Öncesi Türk Tarihi		10%
d) Türk Halk Edebiyatı		18%	d) Orta Çağ İslam Tarihi		12%
2) Alan Eğitimi Testi	20%		e) Osmanlı Tarihi		14%
			f) Türkiye Cumhuriyeti Tarihi		12%
			g) Genel Dünya Tarihi		12%
			h) XX. yy Türk ve Dünya Tarihi		8%
			2) Alan Eğitimi Testi	20%	

Coğrafya Öğretmenliği			Fizik Öğretmenliği		
	Genel Yüzde	Yaklaşık Ağırlığı		Genel Yüzde	Yaklaşık Ağırlığı
1) Alan Bilgisi Testi	80%		1) Alan Bilgisi Testi	80%	
a) Fiziki Coğrafya		30%	a) Mekanik		20%
b) Beşeri ve Ekonomik Coğrafya		30%	b) Elektrik ve Manyetizma		20%
c) Bölgeler ve Ülkeler		20%	c) Madde ve Özellikleri		10%
2) Alan Eğitimi Testi	20%		d) Dalgalar ve Optik		10%
			e) Modern Fizik		20%
			2) Alan Eğitimi Testi	20%	
Kimya Öğretmenliği			Biyoloji Öğretmenliği		
	Genel Yüzde	Yaklaşık Ağırlığı		Genel Yüzde	Yaklaşık Ağırlığı
1) Alan Bilgisi Testi	80%		1) Alan Bilgisi Testi	80%	
a) Analitik Kimya		20%	a) Hücre ve Metabolizma		16%
b) Anorganik Kimya		20%	b) Bitki Biyolojisi		10%
c) Organik Kimya		20%	c) İnsan ve Hayvan Biyolojisi		20%
d) Fizikokimya		20%	d) Ekoloji		10%
2) Alan Eğitimi Testi	20%		e) Canlıların Sınıflandırılması		8%
			f) Genetik ve Evrim		16%
			2) Alan Eğitimi Testi	20%	
Matematik Öğretmenliği (Lise)			İngilizce/Fransızca/Almanca Öğretmenliği		
	Genel Yüzde	Yaklaşık Ağırlığı		Genel Yüzde	Yaklaşık Ağırlığı
1) Alan Bilgisi Testi	80%		1) Alan Bilgisi Testi	80%	
a) Analiz		24%	a) Dil Yeterliliği		50%
b) Cebir		16%	b) Dil Bilim		16%
c) Geometri		16%	c) Edebiyat		14%
d) Uygulamalı Matematik		24%	2) Alan Eğitimi Testi	20%	
2) Alan Eğitimi Testi	20%				
Din Kültürü ve Ahlak Bilgisi Öğretmenliği					
				Genel Yüzde	Yaklaşık Ağırlığı
1) Alan Bilgisi Testi				80%	
a) Hz. Muhammed'in Hayatı ve Sünneti					12%
b) Kur'an-ı Kerimin Muhtevasını Anlama					12%
c) Temel Dini Bilgiler (İslâm, İman Esasları ve İbadetleri)					16%
d) İslam Ahlakı, Estetiği ve Felsefesi					12%
e) Günümüz Türkiye'sindeki İslam Mezhep ve Yorumları					4%
g) Din Bilimleri (Din Sosyolojisi, Din Psikolojisi, Dinler Tarihi, Din Eğitimi, Din Felsefesi)					24%
2) Alan Eğitimi Testi				20%	

TÜRKÇE ÖĞRETMENLİĞİ

ÖRNEK SORULAR

ÖABT

1. İçinde zarf-fiil bulunan birleşik cümlelerde yan cümle ve ana cümlelerin özneleri aynı veya farklı olabilir.

Buna göre,

- I. -arak (-erek),
- II. -ınca (-ince),
- III. -ken

zarf-fiil eklerinden hangileri kullanıldığında yan cümle ve ana cümlelerin özneleri birbirinden farklı olabilir?

- A) Yalnız I
- B) Yalnız II
- C) Yalnız III
- D) I ve II
- E) II ve III

2. "Masallar kuşaklar boyunca geleceğe aktarılır ancak bu uzun zaman alır ve masal bu süreçten etkilenir."

Bu sözlerde masalların hangi özelliği vurgulanmıştır?

- A) Karşıtlıklar içermesi
- B) Evrensel olması
- C) Varyantlarının olması
- D) Kalıplaşmış olması
- E) Fantastik öğeler barındırması

3. Aşağıdaki türlerden hangisi Arap ve Fars edebiyatlarında kullanılmamış, sadece Türk edebiyatında kullanılmıştır?

- A) Rubai
- B) Tuyuğ
- C) Tardiye
- D) Kaside
- E) Taştir

4. Öğrencilerin eleştirel okuma becerilerini geliştirmede aşağıdaki uygulamalardan hangisi daha az etkilidir?

- A) Yayınevlerinin kitap tanıtma yazılarını okuma
- B) Eleştirel okuma konusunda inceleme ve araştırma yapma
- C) Gazetelerin köşe yazılarını yorumlama
- D) İki yazarın eserlerini karşılaştırma
- E) Bir romanla ilgili farklı değerlendirme yazılarını okuma

5. Türkçe dersi öğretim programında yer alan bir kazanım şöyledir: "Yazılarında farklı düşünmeye yönlendiren ifadeleri kullanır."

Bu kazanımın gerçekleştirilme derecesini belirlemede için en uygun değerlendirme yöntemi aşağıdakilerden hangisidir?

- A) Sözlü sınav
- B) Kavram haritası
- C) Performans görevi
- D) Çoktan seçmeli test
- E) Beyin fırtınası

6. Öğrencilerin dil bilgisini anlamlı bir şekilde öğrenmeleri için Türkçe öğretmenin aşağıdakilerden hangisini uygulaması daha etkili olur?

- A) Sıralama
- B) Sezdirme
- C) Örneklendirme
- D) Ezberletme
- E) Tekrarlatma

İLKÖĞRETİM MATEMATİK ÖĞRETMENLİĞİ ÖRNEK SORULAR

ÖABT

1. \mathbb{R} gerçel sayılar kümesi olmak üzere, $f: \mathbb{R} \rightarrow \mathbb{R}$ fonksiyonu

$$f(x) = x^2 - 1$$

biçiminde tanımlanıyor.

Bu fonksiyonun $[-1, 1]$ aralığındaki ortalama değeri kaçtır?

- A) $-\frac{1}{3}$ B) $-\frac{2}{3}$ C) $-\frac{1}{2}$
D) -1 E) -2

2.

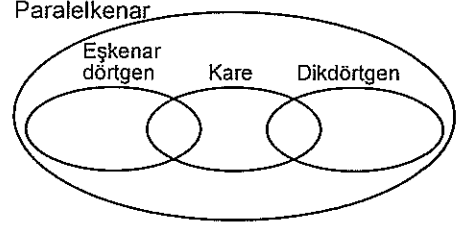
$$x(t) = e^{2t} - 1$$

$$y(t) = \ln(t+1) - 1$$

parametrik denklemleri ile verilen eğrinin $(0, -1)$ noktasındaki teğetin denklemini aşağıdakilerden hangisidir?

- A) $-x + 2y + 2 = 0$ B) $2x + 2y + 1 = 0$
C) $x + 2y - 1 = 0$ D) $-2x + y + 2 = 0$
E) $-2x + y - 1 = 0$

3. Bir öğretmen 8. sınıf öğrencilerinden özel dörtgenleri sınıflandırmalarını ister. Öğrencilerden biri Venn Şeması kullanarak aşağıdaki gibi bir sınıflandırma yapar.



Buna göre, bu öğrencinin düşüncüsü ile ilgili aşağıdaki ifadelerden hangisi yanlıştır?

- A) Her karenin bir dikdörtgen olduğunu düşünmektedir.
B) Bazı paralelkenarların dikdörtgen olmadığını düşünmektedir.
C) Her eşkenar dörtgenin bir paralelkenar olduğunu düşünmektedir.
D) Bazı karelerin eşkenar dörtgen olmadığını düşünmektedir.
E) Her dikdörtgenin eşkenar dörtgen olmadığını düşünmektedir.

FEN BİLİMLERİ / FEN ve TEKNOLOJİ ÖĞRETMENLİĞİ ÖRNEK SORULAR

ÖABT

1. 76 gram 1,2-propandiol bileşiğinin normal koşullardaki hacmi 44,8 litre olan O_2 gazıyla yanma tepkimesiyle ilgili,

- I. Tepkimedede O_2 gazı sınırlayıcıdır.
II. Tepkime sonunda 66 gram CO_2 gazı oluşmuştur.
III. Tepkime sonunda 38 gram 1,2-propandiol artmıştır.

yargılarından hangileri doğrudur?

(H = 1 g/mol, C = 12 g/mol, O = 16 g/mol)

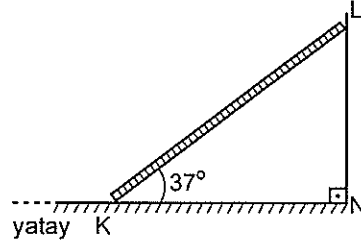
- A) Yalnız I B) Yalnız III C) I ve III
D) II ve III E) I, II ve III

2. Çölde yaşayan memeli hayvanlar su kaybını en aza indirmeyi sağlayan özel adaptasyonlara sahiptirler.

Aşağıda verilenlerden hangisi bu adaptasyonlardan biri değildir?

- A) Seyreltik idrar atımını sağlayan böbrek yapısı
B) Günün serin saatlerinde aktif olma
C) Nefronlarındaki henle kulpunun görece uzun olması
D) Besinlerin yıkımı sırasında ortaya çıkan metabolik suyu kullanma
E) Kuru dışkı atımı

3.

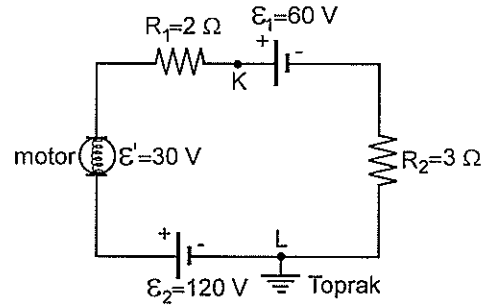


Yatay zeminle 37° açı yapan düzgün ve türdeş KL merdiveni, sürtünmesiz NL duvarına şekildedeki gibi dayanmıştır.

Merdiven kaymadan durabildiğine göre, zeminle merdiven arasındaki statik sürtünme katsayısı kaçtır?

- A) $\frac{1}{2}$ B) $\frac{3}{5}$ C) $\frac{2}{3}$ D) $\frac{3}{4}$ E) $\frac{4}{5}$

4.



Şekildeki elektrik devresi L noktasından toprağa bağlanmıştır.

Üreteçlerin ve motorun iç dirençleri önemsenmediğine göre, K noktasının potansiyeli kaç volt tur?

- A) 42 B) 60 C) 78 D) 90 E) 120

FEN BİLİMLERİ / FEN ve TEKNOLOJİ ÖĞRETMENLİĞİ

ÖABT

5. Bilimsel süreç becerileri bilimsel bilgiye ulaşmada ihtiyaç duyulan becerilerden oluşur.

Buna göre,

- I. Verileri kaydetme,
- II. Deney düzeneğini kurma,
- III. Bilime karşı olumlu tutum geliştirme

İfadelerinden hangileri bilimsel süreç becerisi olabilir?

- A) Yalnız I B) Yalnız II C) Yalnız III
D) I ve II E) I ve III

SOSYAL BİLGİLER ÖĞRETMENLİĞİ

ÖRNEK SORULAR

ÖABT

1. Memlûk Sultanı Baybars'ın, Abbasi Devleti'nin yıkılmasından sonra Halifelik makamını Kahire'de korumasının amacı aşağıdakilerden hangisidir?

- A) İstilaları önlemek
- B) Siyasal yetkilerini güçlendirmek
- C) Arap birliğini gerçekleştirmek
- D) İslamiyet'i yaymak
- E) İslam uygarlığını geliştirmek

2. Aşağıdaki ovalardan hangisinin oluşumunda karstlaşma etkili olmuştur?

- A) Erzurum Ovası
- B) Düzce Ovası
- C) Muğla Ovası
- D) Muş Ovası
- E) Küçük Menderes Ovası

3. 1982 Anayasası'na göre, aşağıdaki temel hak ve özgürlüklerden hangisi katılma haklarından (siyasal haklar ve ödevler) birisi değildir?

- A) Seçme ve seçilme hakkı
- B) Siyasi partilere girme hakkı
- C) Dilekçe verme hakkı
- D) Mülkiyet hakkı
- E) Kamu hizmetlerine girme hakkı

4. 7. sınıf sosyal bilgiler dersi öğretmeni "Hayatta kalan yaşlılar ayaklı kitaplardır, bizim onlardan öğreneceğimiz çok şey vardır." diyerek geçmişteki bireysel deyimler ve hatıralara ilişkin uygulamaları vurgulamıştır.

Yukarıda söylenenlerden yola çıkarak öğretmenin hangi yöntem ve teknikle konuyu işleyeceği söylenebilir?

- A) Drama
- B) Kaynak kişiden yararlanma
- C) Vaka incelemesi
- D) Sözlü tarih
- E) Kronoloji kavramsallaştırma

TÜRK DİLİ ve EDEBİYATI ÖĞRETMENLİĞİ

ÖRNEK SORULAR

ÖABT

1. Kırmızı renkli değerli bir taş anlamında kullanılan "lâl" sözcüğü, Nedim'in "Lâlin öptürmek bu hâletle muhâl olmuş sana" dizesinde görüldüğü gibi "dudak" anlamında kullanılmış bir mazmundur.

Aşağıdaki dizelerin hangisinde bu açıklamadaki örneğe benzer bir mazmun vardır?

- A) Gül hasretinle yollara dutsun kulağını
Nergis gibi kıyamete dek çeksin intizâr
- B) Cevr odu yaktı beni yanımda durma ey gönül
Bir tutuşmuş âteşim kurb u civârımdan sakın
- C) Olmadı tenhâca bir işret çemende yâr ile
Üstüme göz dikti nergisler nige-h-bân oldu hep
- D) Eylesem ağlayarak âh ile eflâk yanar
Su yanar nâr yanar bâd yanar hâk yanar
- E) Sevîp ol goncayı ağyâra hezâr olmayalım
Âlemin bir gül için çeşmine hâr olmayalım

2. Olaydan çok, olaya karışan kişilerin ruhsal durumlarını birtakım çözümlerle yansıtmayı amaçlayan roman türüdür. Olayların akışı, kişilerin iç dünyasını, ruhsal özelliklerini yansıtacak biçimde düzenlenir. İç konuşmalarla, ruhsal betimlemelere ağırlık verilir.

Bu parçada sözü edilen roman türünün Türk edebiyatındaki iki örneği aşağıdakilerin hangisinde bir arada verilmiştir?

- A) Handan, Yaban
- B) Eylül, Dokuzuncu Hariciye Koşuşu
- C) Handan, Sergüzeşt
- D) Yaban, Dokuzuncu Hariciye Koşuşu
- E) Araba Sevdası, Eylül

3. Öğretmen, öğrencilere sözleri divan edebiyatı şairleri tarafından yazılan üç şarkı dinletir. Şarkıların dinlenmesinin ardından öğrencilere bu şarkıların sözlerinin yazılı olduğu kâğıtlar dağıtarak öğrencilerin tekrar dinleteceği şarkılara eşlik etmelerini sağlar. Öğretmen daha sonra öğrencilere: "Bu dersten sonra dinlemekten keyif aldığınız divan şiirlerini daha iyi anlayabilecek ve yorumlayabileceksiniz. Bu derste gazel türünü öğrenecek ve Fuzûlî'yi tanıyacağız." diyerek konuyu anlatmaya başlar.

Bu öğretmenin öğretim etkinliklerini planlarken gerçekleştirdiği süreç sırasıyla aşağıdakilerden hangisidir?

- A) Dikkat Çekme, Güdüleme, Gözden Geçirme
- B) Etkinlik, Dikkat Çekme, Derse Geçiş
- C) Giriş, Dikkat Çekme, Güdüleme
- D) Dikkat Çekme, Etkinlik, Derse Geçiş
- E) Giriş, Güdüleme, Gözden Geçirme

TARİH ÖĞRETMENLİĞİ

ÖRNEK SORULAR

ÖABT

1. Osmanlı maliyesinde muhasebe kayıtlarında kullanılan yazı çeşidi aşağıdakilerden hangisidir?

- A) Rika B) Nesih C) Tâlik
D) Sülüs E) Siyakat

2. Aşağıdakilerden hangisi, XIX. ve XX. yüzyıllarda bilim ve teknikteki ilerlemelerin dünya toplumları üzerindeki etkilerinden biri değildir?

- A) Endüstri ve ticaretin büyük ölçüde gelişmesi
B) Yeni siyasal rejimlerin doğması
C) Din savaşlarının sona ermesi
D) Kültür alışverişinin artması
E) İşçi sınıfının doğması

3. Öğrenciler, tarihsel empatinin bir düzeyinde, geçmişte yaşamış insanların, bugünden farklı düşündüklerini anlayamazlar. Tarihte geriye gidildikçe insan zekasının da geriye gittiğini varsayarlar.

Bu öğrenciler, aşağıdaki empati düzeylerinin hangisindeki?

- A) Aptal geçmiş
B) Günlük empati
C) Klişe genelleme
D) Sınırlı tarihsel empati
E) Bağlama uygun tarihsel empati

COĞRAFYA ÖĞRETMENLİĞİ

ÖRNEK SORULAR

ÖABT

1. Marmara Denizi çevresinde yapılan çalışmalarda daha önceki depremlerde tsunami yaşandığına dair bulgulara ulaşılmıştır. 21. yüzyılın ilk yarısında yaşanacağı tahmin edilen "Büyük İstanbul Depremi"nde de tsunami görülme ihtimali bulunmaktadır.

Buna göre aşağıdakilerden hangisi, parçada belirtilen denizde tsunami oluşmasının nedenidir?

- A) Ters faylar
- B) Volkanizma
- C) Yanal atımlı faylar
- D) Enerji birikimi
- E) Deniz altı heyelanları

2. Millî parklar, doğal ve tarihî özellikler bakımından üstün değerlere sahip olan yerlerin koruma altına alındığı alanlardır. Dünya'da ilk ilan edilen millî park --I-- iken Türkiye'de ise ilk ilan edilen millî park --II-- olmuştur.

Buna göre parçada boş bırakılan yerlere gelmesi gereken millî parklar aşağıdakilerin hangisinde doğru olarak verilmiştir?

I	II
A) Yosemite Millî Parkı	Nemrut Dağı Millî Parkı
B) Yellowstone Millî Parkı	Yozgat Çamlığı Millî Parkı
C) Grand Canyon Millî Parkı	Kaçkar Dağı Millî Parkı
D) Serengeti Millî Parkı	Aladağlar Millî Parkı
E) Mount Kenya Millî Parkı	Dilek Yarımadası Millî Parkı

3. Coğrafya öğretmeni Narin Hanım "*Tarihî metinler, belgeler ve haritalardan yararlanarak Dünya'daki göçlerin nedenleri ve sonuçları hakkında çıkarımlarda bulunur*" kazanımının ders planını yapmıştır.

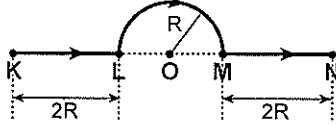
Buna göre, yalnızca yukarıdaki bilgi dikkate alındığında bu kazanımın işlenişinde öğrencilere kazandırılacak temel beceri aşağıdakilerden hangisidir?

- A) Kanıt kullanma
- B) Arazi çalışması
- C) Gözlem
- D) Tablo – grafik oluşturma
- E) Görsel okuma

FİZİK ÖĞRETMENLİĞİ ÖRNEK SORULAR

ÖABT

1. Bir karınca, KL ve MN doğru parçaları ile O merkezli yarım çemberden oluşan şekildeki KLMN yolunu izleyerek, K noktasından N noktasına t sürede ulaşıyor.

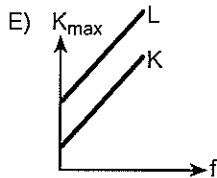
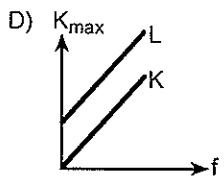
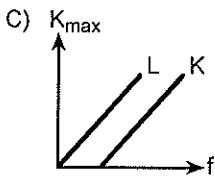
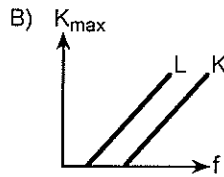
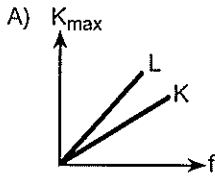


Buna göre bu yolculuk boyunca, karıncanın ortalama süratünün ortalama hızının büyüklüğüne oranı kaçtır?

($\pi = 3$ alınız.)

- A) $\frac{3}{4}$ B) $\frac{5}{6}$ C) $\frac{6}{7}$ D) 1 E) $\frac{7}{6}$

2. Bir fotoelektrik olayı deneyinde, K ve L metallerine gönderilen ışığın frekansının (f) fonksiyonu olarak fotoelektronların maksimum kinetik enerjisi (K_{\max}) değişim grafiği aşağıdakilerden hangisi gibi olabilir?



3. Bir fizik öğretmeni, "Cansız cisimler kuvvet uygulamaz." kavram yanılıgına sahip olan öğrencilerinin, masa üzerinde durmakta olan bir kitaba masa tarafından uygulanan tepki kuvvetini anlamakta zorlandıklarını gözlemliyor.

Buna göre bu öğretmen,

- bir masa üzerinde dikey şekilde durmakta olan bir yaya, öğrencilerin yukarıdan aşağıya doğru bastırarak yayın tepki kuvvetini hissetmelerini sağlamak,
- üst üste konulmuş iki tahta bloktan alttakine yatay bir kuvvet uygulandığında iki bloğun birlikte hareket ettiğini öğrencilerin gözlemlemesini sağlamak,
- avuç içi yukarıya gelecek şekilde kollarını yere paralel olacak şekilde açmış bir öğrencinin eline bir kitap koyarak, öğrencinin, kolunu yere paralel olacak şekilde tutmaya devam ettirmesini istemek ve bunu hissetmesini sağlamak

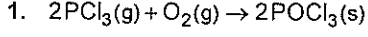
etkinliklerinden hangilerini yaparsa masa tarafından uygulanan tepki kuvvetinin anlaşılmasına yardımcı olabilir?

- A) Yalnız I B) Yalnız II C) Yalnız III
D) I ve II E) I ve III

KİMYA ÖĞRETMENLİĞİ

ÖRNEK SORULAR

ÖABT

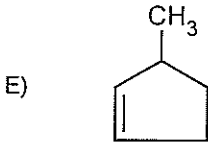
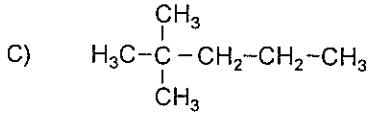
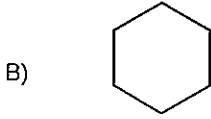
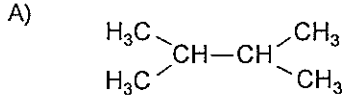


tepkimesi için $\Delta H^\circ = -620 \text{ kJ}$ 'dür. Tepkimeye giren ve ürünlerin standart molar entropileri; $\text{PCl}_3(\text{g}) = 312 \text{ JK}^{-1}$, $\text{O}_2(\text{g}) = 205 \text{ JK}^{-1}$, $\text{POCl}_3(\text{s}) = 222 \text{ JK}^{-1}$ ' dir.

Buna göre, bu tepkimenin standart Gibbs enerji değişiminin (ΔG°) yaklaşık değeri aşağıdakilerden hangisinde doğru olarak verilmiştir?

- A) -505 kJ B) -180 kJ C) -620 kJ
D) -235 kJ E) -624 kJ

2. Aşağıdakilerden hangisi izoheksan bileşiğinin yapı izomeridir?



3. Asitler ve bazlar konusunu 5E modeliyle işlemeyi planlayan bir öğretmen dersinde öncelikle ne yapmalıdır?

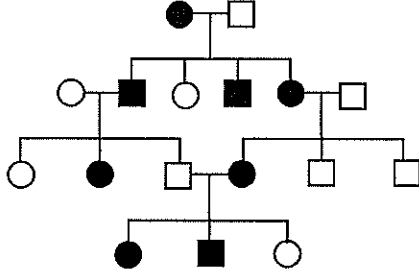
- A) Asit ve baz kavramlarını temel özellikleri açısından öğrencilere tanıtmak
B) Öğrencilere verilen bir maddenin neden asit / baz olduğunu kanıtlar ile açıklamak
C) Asitler ve bazlar arasındaki önemli farkların bir listesini hazırlamak
D) "Asit ve bazların günlük yaşamdaki önemi nedir?" sorusunu sormak
E) Asit ve bazlarla ilgili bir kavram haritası hazırlayıp öğrencilere sunmak

BİYOLOJİ ÖĞRETMENLİĞİ

ÖRNEK SORULAR

ÖABT

1. İnsanlarda on milyonda bir görülebilen kalıtsal bir hastalığın soy ağacındaki seyri aşağıda gösterilmiştir.



- özelliği gösteren dişi birey
■ özelliği gösteren erkek birey
○ özelliği göstermeyen dişi birey
□ özelliği göstermeyen erkek birey

Soy ağacı incelendiğinde bu kalıtsal hastalığın en olası kalıtım şekli aşağıdakilerden hangisidir?

- A) X-bağlı çekinik genlerle kalıtım
B) Otozomal çekinik genlerle kalıtım
C) Otozomal başat genlerle kalıtım
D) X-bağlı başat genlerle kalıtım
E) Eksik baskınlık
2. Günümüzdeki bilgilere göre bir glikoz molekülü karaciğer hücresinde oksijenli hücre solunumunda yıkıldığında toplam 32 ATP elde edilirken bu değer iskelet kası hücreleri için 30 ATP olarak verilmektedir.

Bu farklılığın ortaya çıkma nedeni aşağıdakilerden hangisidir?

- A) Karaciğer hücrelerinde hücre solunumu sırasında oluşan her NADH+H molekülü için 3 ATP sentezlenirken, iskelet kası hücrelerinde 2,5 ATP sentezlenmesi
B) Bu hücrelerin sitoplazmasında oluşan NADH moleküllerinden elektronları mitokondriye taşıyan mekiklerin birbirinden farklı olması
C) Pirüvat molekülü mitokondri içerisine taşınırken sadece iskelet kası hücrelerinde enerji harcanması
D) Karaciğer hücrelerinin mitokondri iç zarındaki ATP sentaz enziminin daha aktif olması
E) Oksijenin elektronegatifliğinin iskelet kası hücrelerinde daha düşük olması

3. Aşağıda verilenlerden hangisi biyoloji okuyazarı bir birey için söylenemez?

- A) Genelde bilimin, özeld biyolojinin doğasını anlar ve özümser.
B) Karşılaşacağı problemleri, bilimsel yöntemi kullanarak çözme eğilimindedir.
C) Kendisini tanıyabilmesi ve çevresindeki olayları anlayabilmesi için biyoloji öğrenmenin gerekliliğini fark eder.
D) Biyolojiye ait anahtar kavramlar etrafında yapılanmış anlamlı bir bilişsel yapıya sahiptir.
E) Biyolojideki temel kavramların sadece insan için geçerli olduğunu kabul eder.

MATEMATİK ÖĞRETMENLİĞİ

ÖRNEK SORULAR

ÖABT

1.

$$y'' + 3y' = 0$$

diferansiyel denklemin genel çözümü aşağıdakilerden hangisidir?

- A) $y = c_1 e^x + 3c_2 x e^x$ B) $y = c_1 e^x + c_2 e^{-3x}$
C) $y = c_1 \cos 3x + c_2 \sin 3x$ D) $y = c_1 + c_2 \cos 3x$
E) $y = c_1 + c_2 e^{-3x}$

2.

$$\int_0^4 \int_{4-x}^{\sqrt{16-x^2}} dy dx$$

iki katlı integralin değeri kaçtır?

- A) $4(\pi - 2)$ B) $4(\pi - \sqrt{2})$
C) $2(\pi + \sqrt{3})$ D) $2\pi + \sqrt{3}$
E) 9

3. Bir öğretmen, öğrencilerine "Bir noktada türevlenebilen bir fonksiyonun, o noktada sürekli olduğunu" belirtmiştir. Buna örnek olarak da $f : \mathbb{R} \rightarrow [-1, 1]$ olmak üzere

$f(x) = \sin x$ fonksiyonunun $x = \frac{\pi}{2}$ noktasında türevli ve sürekli olduğunu göstermiştir.

Bir öğrenci; bu önermenin karşınının da doğru olduğunu, $f(x) = \sin x$ fonksiyonunun $x = 0$ noktasında sürekli olduğunu ve dolayısıyla bu noktada türevlenebildiğini ifade etmiştir.

Buna göre, öğrencide oluşan bu kavram yanlışlığını gidermek için öğretmenin aşağıdakilerden hangisini yapması gerekir?

- A) Öğrenciye, düşüncesinin yanlış olduğunu ve verilen önermeyi tekrar incelemesi gerektiğini belirtmesi
B) Öğrenciye, bir noktada türevli olan bir fonksiyonun o noktada sürekli de olduğunu daha fazla örnek üzerinde göstermesi
C) Öğrenciye, bir noktada sürekli olan ancak o noktada türevlenebilir olmayan bir örnek vermesi
D) Öğrenciye, limit konusunda yanlışları olduğunu ve öncelikle bu konuya çalışması gerektiğini belirtmesi
E) Öğrencinin, türevin geometrik anlamı ile ilgili örnekler üzerinde çalışmasını istemesi

İNGİLİZCE ÖĞRETMENLİĞİ

ÖRNEK SORULAR

ÖABT

1. Which of the following is a principle of semantic interpretation which states that the meaning of a phrase or a sentence depends both on the meaning of its parts and how they are combined?

- A) principle of compositionality
- B) principle of semantic meaning
- C) principle of recurrence
- D) principle of combination
- E) principle of subtlety

2. A ---- is a humorous mimicking of a serious piece of literature.

- A) parody
- B) satire
- C) tragedy
- D) drama
- E) fiction

3. What is meant by Communicative Competence?

- A) one's ability to accomplish a task using the target language
- B) the use of appropriate forms to get across what one means
- C) knowledge of grammar needed to communicate
- D) ability to analyze complicated texts produced in the target language
- E) ways of getting things done without using linguistic means

FRANSIZCA ÖĞRETMENLİĞİ

ÖRNEK SORULAR

ÖABT

1. Laquelle des propriétés suivantes n'a pas de rapport avec la définition de la langue?

- A) La langue est un acte individuel.
- B) La langue est une convention collective.
- C) La langue est une institution sociale.
- D) La langue est un système de règles.
- E) La langue est un système de signes autonomes.

2. Parmi les écrivains cités ci-dessous, lequel n'est pas un auteur classique ?

- A) Victor Hugo
- B) Boileau
- C) Molière
- D) Racine
- E) Pierre Corneille

3. Trouvez la bonne réponse pour compléter l'expression suivante : "La méthode grammaire-traduction se caractérise par ----.

- A) la priorité donnée à la langue écrite
- B) la priorité donnée à la langue orale
- C) les activités basées sur la communication
- D) l'enseignement implicite de la grammaire
- E) l'absence de l'utilisation de la langue maternelle en classe

ALMANCA ÖĞRETMENLİĞİ

ÖRNEK SORULAR

ÖABT

1. In welchem der folgenden Sätze ist ein Rechtschreibfehler?

- A) In den Bereichen Wissenschaft und Kultur war das deutsche lange Jahre die dominierende Weltsprache.
- B) In der Schweiz und in Luxemburg ist Deutsch eine von mehreren gleichberechtigten Amtssprachen.
- C) Die deutsche Sprache gliedert sich in verschiedene Dialekte, die sich in oberdeutsche, mitteldeutsche und niederdeutsche Varianten aufspalten.
- D) Deutsch als Muttersprache wird heute von etwa 90 Millionen Menschen gesprochen.
- E) Für Zweifelsfragen der deutschen Rechtschreibung ist heute der Rat für deutsche Rechtschreibung zuständig.

2. Welcher der folgenden sprachwissenschaftlichen Bereiche befasst sich mit der Bedeutung der Wörter?

- A) Semantik
- B) Morphologie
- C) Pragmatik
- D) Phonologie
- E) Syntax

3. In welcher der folgenden Lehrmethoden wird die Sprechfertigkeit vernachlässigt?

- A) In der Grammatik-Übersetzungsmethode
- B) In der audio-Lingualen Methode
- C) In der vermittelnden Methode
- D) In der kommunikativen Methode
- E) In der audio-visuellen Methode

DİN KÜLTÜRÜ VE AHLAK BİLGİSİ ÖĞRETMENLİĞİ

ÖRNEK SORULAR

ÖABT

1. Sahih adlı hadis eseri aşağıdaki Kütüb-i Sitte müelliflerinden hangisine aittir?

- A) Müslim İbnu'l Haccâc el Kuşeyrî
- B) Ebu Abdurrahman Ahmet İbn-i Şuayb en Nesâî
- C) Ebu Davud Süleyman İbnu'l Eş'as
- D) Ebu İsa Muhammed İbn-i İsa et Tirmizî
- E) Ebu Abdillâh Muhammed İbn-i Yezid İbn-i Abdillâh İbn-i Mâce

2. Bizi ateşin felsefesi ya da bilimsel bilgisi değil de bizzat kendisinin ısıtması gibi, ruhlarımızda kutsallık duygusunu yaratan da prensipler ve bunlara dayalı olarak çıkarılan sonuçlar değil, Allah'ın iradesi ve planlarıdır. Susuzluğumuzu dindirmek istiyorsak, susuzluğu açıklayan kitapları bir kenara bırakalım da bir yudum su içelim.

Bu parçada Allah'ın varlığına ilişkin hangi delile vurgu yapılmaktadır?

- A) Tecrübe delili
- B) Yaratma delili
- C) İmkân delili
- D) Gaye delili
- E) İnanet delili

3. Aşağıdakilerden hangisi Türkiye'de yaygın din eğitimi gerçekleştiren kurumların işlevlerinden biri değildir?

- A) Örgün eğitim kurumlarında verilmeyen din eğitimi vermek
- B) Halkı din konusunda aydınlatmak
- C) Bireylere ortak dini ve milli değerleri aşlamak
- D) Dinin kardeşlik, hoşgörü gibi ilkelerini bireylere kazandırmak
- E) Dini pratiklerin usulüne uygun olarak yerine getirilmesine yardımcı olmak